



Helsingin kaupunki, kulttuuri ja vapaa-aika

# Kysely- ja haastatteluselvitys koronapandemian vaikutuksista taide- ja kulttuurialojen toimijoihin Helsingissä

Maaria Kuukorento ja Petri Rostedt

27.8.2020

## Saate

Kysely- ja haastatteluselvitys koronapandemian vaikutuksista luovien alojen toimijoihin Helsingissä on tehty Helsingin kaupungin kulttuurin ja vapaa-ajan toimihenkilöille ja luottamushenkilöille koosteeksi siitä selvitystyöstä, jota on tehty taiteen ja kulttuurin toimijoiden tilanteesta koronapandemian rajoitus- ja suosituskaudella vuonna 2020. Selvitys sisältää Kulttuurin edistämisen palvelun omien selvityksien tulokset. Näiden lisäksi Kumppanuudet –yksikössä on tehty laajasti selvitystyötä muista koronapandemian vaikutuksia luoviin aloihin selvittäneistä julkaisuista sekä kansallisesti että kansainvälisesti.

Selvityksen tarkoituksena on luoda pohjaa päätöksenteolle, jolla perustellaan lisääntynyt avustuksen tarve taiteen ja kulttuurin toimijoiden laajalla ja monimuotoisella kentällä sekä muodostetaan kokonaiskuva tilanteesta.

## Sisällysluettelo:

1. Tiivistelmä ja johtopäätökset
2. Tiedonkeruun lähtökohta
3. Arviot pandemian vaikutuksista toimintaan
4. Vaikutukset yhteisöjen talouteen
5. Nyt säästetään
6. Toimintainfraan kohdistuvat kustannukset
7. Laadullisten haastatteluiden toteuttaminen
8. Huoli tulevaisuudesta vaihtelee erilaisilla toimijoilla
9. Syksyn 2020 toimintalinjaukset pääpiirteittäin
10. OKM:n taiteen ja kulttuurin toimijoille suunnatun koronatuen ulkopuolelle jää monia vapaan kentän yhteisöjä
11. Korona-ajan tuki taiteen ja kulttuurin tekijöille
12. Gallerioiden ahdinko
13. Koronaviruksen vaikutus erityismuseoiden toimintaan
14. Kansainvälinen toiminta muuttuu monilta osin
15. Tuotantoalustojen selviytymiseen vaikuttaa julkisen avustuksen osuus rahoituspohjassa
16. Taiteen perusopetuksen yhteisöt ovat eriarvioisia keskenään
17. Uudet toimintakäytännöt
18. Vuosi 2021
19. Lisätuen tarve

## 1. Tiivistelmä ja johtopäätökset

Merkittävä osa Helsingin kaupungin taide- ja kulttuuriavustuksien saajista tarvitsee valtion, säätiöiden ja Helsingin kaupungin välittömien tukitoimien jälkeenkkin edelleen tukea koronaviruksen vaikutuksien kompensoimiseen. Yhteisöjen kyky työllistää on heikentynyt ja palveluiden tuottaminen haasteellista. Taide- ja kulttuuriala on ollut yksi haavoittuvimmista toimialoista, ja tilanteen korjaaminen edellyttää pitkäjänteistä tukea yhteisöille ja taiteilijoille. Vaikka rajoitukset/suositukset purettaisiin syksyllä ja toista aaltoa ei tulisi, kevätkauden 2020 vaikutukset heijastuvat pitkälle tuleviin vuosiin esim. tekijänoikeustulojen menetyksenä.

Tuen tarve kuitenkin vaihtelee riippuen yhteisön toimintarakenteesta ja –mallista sekä rahoitusrakenteesta. Sekä Helsingin kaupungin kulttuurin ja vapaa-ajan toimialan tekemä lomakekysely että kumppanuusyksikön sitä täydentävä laadullinen selvitys osoittavat, että lisäävustuksen tarve on vuonna 2020 merkittävä erityisesti valtionosuusjärjestelmän ulkopuolisella taiteen ja kulttuurin kentällä ja erityisesti yhteisöillä, joiden omien tulojen osuus kokonaistuloista on ns. normaalitilanteessa poikkeuksellisen suuri (yli 50 %). Vaikka näiden yhteisöjen tulomenetykset eivät ole euromääräisesti verrattavissa suurempien toimijoiden menetyksiin, taloudellisten puskurien puute, vähäinen julkinen rahoitus ja saavutettavuutta edistävät, verkostoituneet toimintamallit heikentävät edelleen niiden toimintakykyä.

Toimijoiden joukosta nousee joitakin erityisesti huomioitavia yhteisöjä, jotka tarvitsevat lisäävustusta toiminnan käynnistämiseen, ylläpitoon ja kehittämiseen:

- Esittävästä taiteista erityisesti sirkus, jonka kohdalla korvaavan toiminnan kehittäminen on vaikeaa taidelajin muodosta ja kansainvälisestä verkostotoiminnasta johtuen. Painetta taidelajin julkisen rahoituksen kehittämiseen on ollut jo pitkään sen laajan vaikuttavuuden ja suuren omien tulojen osuuden vuoksi.
- Visuaalisten taiteista erityisesti kuvataiteen galleriat, joiden merkitys kuvataiteilijoiden toimeentuloa parantava välittäjätahona ja työllisyyden edistäjänä on merkittävä. Niiden toiminnan vaikuttavuus Helsingissä on myös poikkeuksellisen laajaa (vrt. Esittävän taiteen ja Framen katsoja/kävijätilastot)
- Taidefestivaalien ja kaupunkitapahtumat, joille syntyy merkittäviä tappioita kansainvälisten sopimusten muuttumisen, vierailijoiden matkustusrajoitusten ja osallistujarajoitusten takia.

Taiteen ja kulttuurin kentän yhteisöt säästävät edelleen erityisesti työvoimakustannuksista. Vuosille 2020-2021 avustusmäärärahoihin tulisi varata riittävä rahoitus työllisyyttä edistävän toiminnan tukemiseen sekä erityisen haavoittuvien yhteisöjen toimitilakulujen kattamiseen. Koronapandemiasta johtuen kansallisen ja kansainvälisen liikkuvuuden väheneminen saa yhä useamman taiteilijan ja yhteisön etsimään korvaavaa työtä juuri Helsingistä.

Myös erityismuseoiden rahoituksen nostamiseen on tulevaisuudessa kiinnitettävä erityistä huomioita, koska niiden toimintaa kuormittavat mm. toimitilojen remontoimiseen ja laajentamiseen liittyvät kustannukset sekä Tanssin Talon rakentamisesta aiheutuvat muuttokustannukset.

Taiteen perusopetuksen valtionosuuslain ulkopuolinen yhteisökenttä edistää merkittävästi lasten ja nuorten hyvinvointia. Siksi näiden toimijoiden asemaa tulisi parantaa tulevaisuudessa sekä koronatilanteen vaikutuksien takia (niille, jotka eivät toimi Helsingin kaupungin vuokratiloissa) että jo aiemmin ilmi tulleiden epäkohtien osalta.

Laskelmien pohjalta taiteen ja kulttuurin yhteisöjen lisärahoitustarve on vuoden 2020 syksyn erillisrahoituksen osalta vähintään 3 miljoonaa euroa.

## **1. Tiedonkeruun lähtökohta**

Helsingin kaupungin kulttuurin ja vapaa-ajan yksikön koronaepidemian vaikutuksia kartoittava lomakekysely toteutettiin huhtikuussa 2020. Kyselyyn vastasi 112 Helsingin kaupungin taide- ja kulttuuriavusta pysyväisluonteiseen toimintaan saavaa yhteisöä (kysely lähetettiin vuonna 2019 toiminta-avustusta saaneille, koska vuoden 2020 osalta avustushaku oli käynnissä). Kysely suunnattiin sekä liikunnan, nuorison että kulttuurin toimijoille.

Kyselyssä kartoitettiin toimijoiden tulonmenetyksiä, talouden rakennetta sekä arviota tilanteen vaikutuksista talouteen ja toimintaan maaliskuusta syyskuuhun 2020.

Onko selvitystä koskeva tieto tyypillistä juuri Helsingille vai koskettaako se myös valtakunnallisesti erilaisia toimijoita? Vertailupohjana käytettävää tietoa ovat tuottaneet monet työnantaja-, työntekijä- ja edunvalvontajärjestöt, rahoittavat tahot (OKM, säätiöt, jne.) ja tiedotuskeskukset. Tuotettu tieto sijoittuu keväälle maaliskokuulle. Tämän selvityksen lomakekysely ja haastattelut tarkastelevat osittain eri ajankohtaan sijoittuvaa toimintaa. Siksi tiedot eivät ole suoraan vertailukelpoisia, vaikka sisältävät tietenkin paljon yhtymäkohtia ja toistoa.

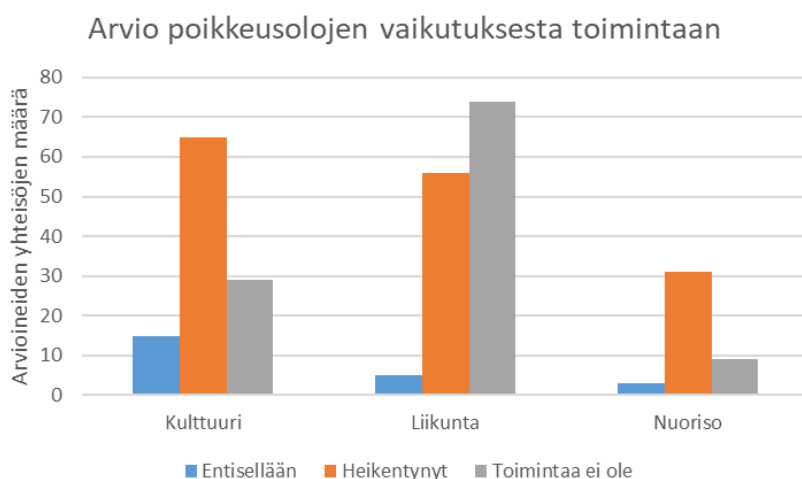
Jo tehdyt selvitykset myös käsittelevät korona-ajan vaikutuksia tulonmenetyksen ja valtakunnallisten vaikutusten näkökulmasta. Tässä tarkastelunäkökulma on ollut pikemminkin arvioida erilaisilla toimintarakenteilla toimivien yhteisöjen kykyä ja mahdollisuuksia selviytyä vaikutuksista sekä kartoittaa juuri Helsingissä toimivien yhteisöjen lisätuen tarvetta.

Sinänsä vaikutukset voivat olla samanlaisia valtakunnallisestikin tarkasteltuna, mutta Helsinki poikkeaa monesta muusta kunnasta sillä, että taiteen ja kulttuurin toimijakentät ovat laajat, toiminta poikkeuksellisen monimuotoista, taiteilijoiden muun työllistymisen mahdollisuuksia on aiemmin ollut enemmän kuin muualla Suomessa, suurin osa eri alojen freelancereista ja itsensä työllistäjistä asuu Helsingissä (luovien alojen edustajia n. 4 900, Tilastokeskus ja taidejärjestöt), Helsingissä on paljon valtakunnallisia toimijoita, kaupungissa toimii paljon erilaisia toiminta-alustoja ja tuotantotaloja, kattoorganisaatioita ja kulttuurikeskuksia, festivaaleja ja suur tapahtumia, joiden kirjosta muodostuu erityinen kattaus harvinaisen monelle erityisryhmälle tai marginaalin edustajalle. Helsinki on monikulttuurinen ja kansainvälisesti poikkeuksellisen laajalla volyymilla toimiva jo pelkästään kokonsa vuoksi. Palveluiden runsas tarjonta merkitsee myös helsinkiläisille kulttuurin ja taiteen toimijoille kovaa kilpailua katsojien, kuulijoiden, osallistujien ja kävijöiden osalta sekä toiminnan erikoistumisen tarvetta. Nämä kaikki tekijät johtavat siihen, että tuotetun tiedon soveltuvuutta toisen kunnan vastaavaan toimintaan ei voi ilman erillistä selvitystyötä tehdä.

Tämä on siis selvitys juuri tietyistä taide- ja kulttuuritoiminnan tuottajista, joista yhtä lukuun ottamatta kaikki saavat avustusta toimintaansa Helsingin taide- ja kulttuuriavustuksista, ja jotka pyrkivät parhaansa mukaan kasvamaan, kehittämään ja jatkamaan toimintaansa.

## **2. Arviot koronapandemian vaikutuksesta toimintaan**

Helsingin kaupungin kulttuurin ja vapaa-ajan yksikön koronaepidemian vaikutuksia kartoittavassa lomakekyselyssä vastaajat arvioivat, että koronaviruksella on merkittävästi toimintaa lamaannuttavia tai heikentäviä vaikutuksia toimintaan:

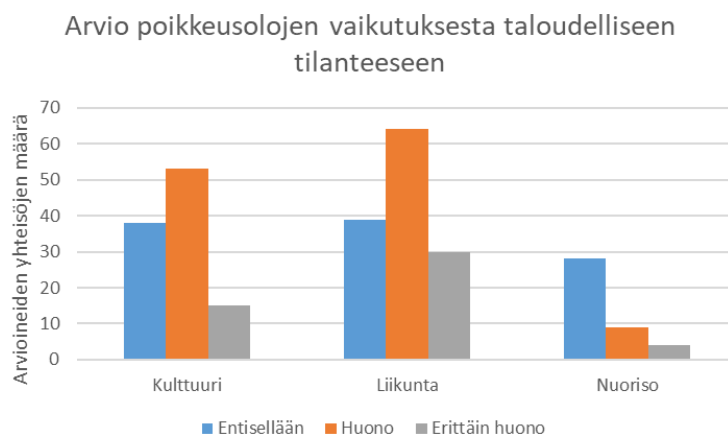


Kyselyyn vastanneiden yhteisöjen toiminta ei pääsääntöisesti lakannut kokonaan, vaikka yleisölle/kävijöille/osallistujille suunnattua perustoimintaa ei enää tuotettu. Yhteisöjen tuotanto- ja hallintoportaiden kriisityöskentely käynnistyi ja selvitystyötä vaikutuksista tehtiin rahoittajille ja muille yhteistyökumppaneille.

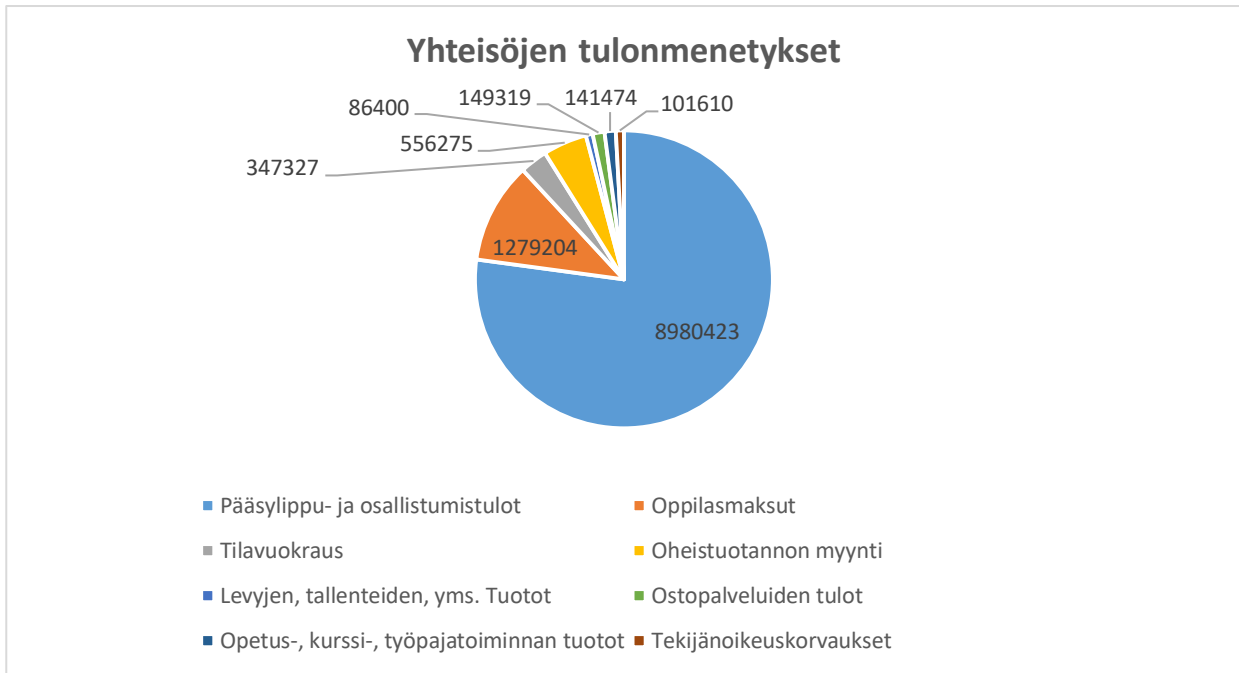
Osa toimijoista raportoi korvaavan digitaalisen toiminnan kehittämisestä tai muusta osaamisen kehittämisestä.

### 3. Vaikutukset yhteisöjen talouteen

Yleisölle avoimen toiminnan lakkauttamisella oli välittömät vaikutukset talouteen, vaikka säästötoimenpiteet aloitettiin heti rajoitusten voimaan astumisen myötä:



Helsingin kaupungin kulttuurin ja vapaa-ajan toimialan kysely erilaisille avustusten saajille osoitti muiden koronan vaikutuksia kartoittaneiden selvitysten tavoin (esim. järjestöjen omat kyselyt, OKM) erilaisille taiteen ja kulttuurin toimijoille aiheutuneen merkittäviä tulonmenetyksiä. Valtaosa tulonmenetyksistä aiheutui pääsylipputulosten, osallistumismaksujen ja vuokratulojen menetyksistä.



Helsingin kaupungin kyselyyn koronatilanteen vaikutuksista taiteen ja kulttuurin toiminta-avustuksia saaville yhteisöille (169 kpl vuonna 2019, 3 ei saa enää avustusta) vastasi 112 yhteisöä. Tulosten mukaan 22 yhteisöä tarvitsee välttämättömästi tukea toiminnan jatkamiseksi:

- Näistä 18 yhteisöä edustaa ammattitaidetta.
- Joukossa on 5 vos-toimijaa, 4 teatteria ja 1 sirkustojimija (erikoistuneet toimijat).
- Kolmentoista muun joukossa on 5 yksityistä taidegalleriaa.
- Näistä toimijoista 11:sta talous on erittäin huono ja 8:lla huono.
- 4 vastaajaa ei pysty rekrytoimaan syksyllä työntekijöitä, 9:llä se vähenee huomattavasti.

Jos vastaajien tilannetta tarkastellaan siitä näkökulmasta, kenen talous on tilanteen vuoksi muuttunut erittäin huonoksi, vastaajista erottuu 11 toimijan joukko:

- 10 edustaa ammattitaidetta.
- 2 on teatterin vos-toimijoita, joilla on poikkeuksellisen korkea omarahoitusosuus ja korkeat katsojaluvut.
- Joukkoa leimaa kokonaisuutena erittäin korkea omien tulojen osuus kokonaistuloista (yli 70%)

Vastaajia, jotka ilmoittavat taloutensa koronatilanteen takia heikoksi ja kokevat taloudellisen tuen tarpeen joko välttämättömänä tai tarvitsevat sitä jonkin verran, on yhteensä 35:

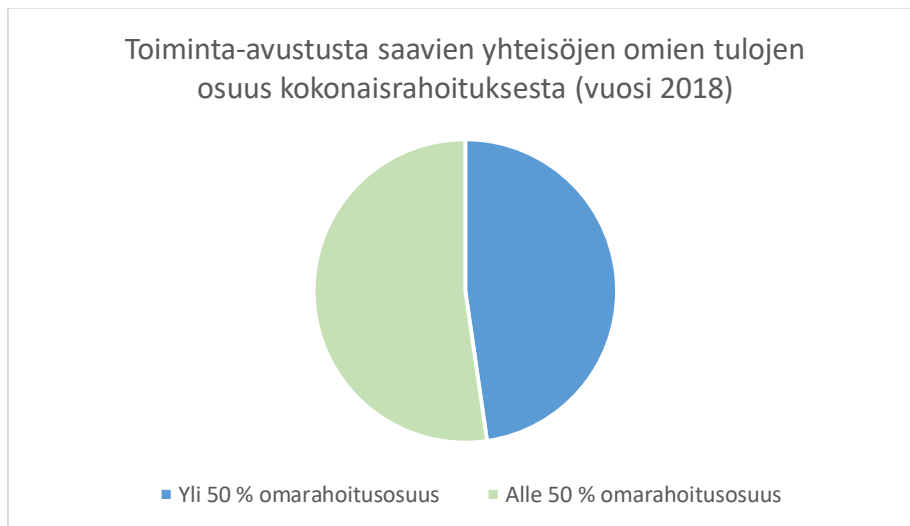
- 2 vos-museota
- 4 vos-teatteria, ja kaksi muuta suurta teatteria.
- 4 yksityistä galleriaa, joista 3 tarvitsee välttämättömästi tukea toiminnan jatkon turvaamiseksi
- 3 elokuvafestivaalia, joista yksi tarvitsee välttämättömästi tukea

- 18 vapaan esittävän taiteen kentän yhteisöä, joista vain yksi ilmoittaa tuen tarpeen olevan välttämätöntä toiminnan jatkumiseksi

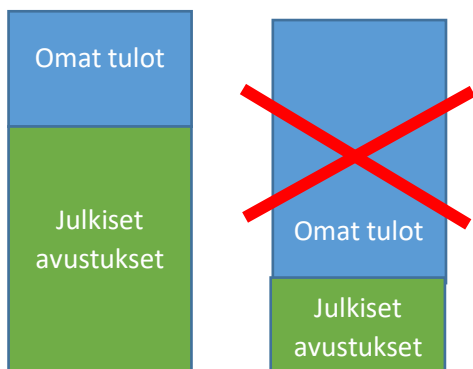
Heikossa tilanteessa olevista 26:sta vapaan kentän vastaajasta 16:sta tulojen omarahoitusosuus on 51 – 95 %. Loput kahdeksan ovat joko taloudellisilta ja toiminnallisilta rakenteiltaan vielä kehittymättömiä tai toiminta suuntautuu marginaaliselle kohderyhmälle.

VOS-toimijoiden omarahoitusosuudet ovat selkeästi pienempiä, eikä talouden ahdingon syy ole selkeästi näkyvissä. Jos koronasta aiheutuvia menetyksiä ja niiden vaikutuksia talouteen mitataan euromääräisesti, on selvää, että vos-toimijoiden tulonmenetykset ovat suurempia kuin pienemmällä toimijoilla. Niiden vaikutukset yhteisöjen selviytymiseen ovat kuitenkin pienemmät, koska suurempi julkinen rahoitus kattaa toimintainfraan liittyvät kustannukset toisin kuin pienemmällä toimijoilla.

Kaikkien taiteen ja kulttuurin toiminta-avustusta saavien yhteisöjen tarkastelu osoitti, että suuri omien tulojen osuus kokonaistuloista on hyvin tyypillistä helsinkiläiselle valtionosuusjärjestelmän ulkopuoliselle toimijakentälle. Tarkasteltaessa vain valtionosuuslakien ulkopuolista yhteisökenttää yli 50 % omien tulojen osuuden tavoitti 48 % yhteisöistä (tarkastelussa käytettiin vuoden 2018 tietoja, koska vuodesta oli olemassa tiedotuskeskusten laatimia tilastoja ja yhteisöjen kirjanpidot):



Oletuksena oli, että koronatilanteen vaikutukset ovat sitä suurempia mitä suurempi omien tulojen osuus on yhteisön kokonaistuloista. Oletus osui pääosin oikeaan, mutta merkittävimmistä vaikutuksista kärsivien joukoissa oli aina yksi tai kaksi poikkeustapausta. Näiden tapausten tarkempi selvittäminen ei ollut kuitenkaan tarpeellista yleistävien johtopäätösten osalta.



Kyselyn alkuvaiheessa näytti myös siltä, että kaupunginosatoiminnan osalta tilanne on erityisen heikko. Mitä pidemmälle tarkastelussa edettiin, sitä useampi toimija poistui välttämättömästi tukea tarvitsevien tai erittäin heikossa taloudellisessa asemassa olevien joukosta (esim. avustusta ei oltu myönnetty enää vuoden 2020 puolella). Sen sijaan monet taiteellisesti merkittävät festivaalit tai kaupunkitapahtumat saavat kuitenkin taide- ja kulttuuriavustusta joko projektiluonteiseen tai pysyväisluonteiseen toimintaan, ja heidän toimintansa haavoittuvuus paljastuivat lomakekyselyä selvemmin haastatteluissa ja asiakasyhteydenotoissa. Lomakekyselyssä esiin nousi vain elokuvakuvafestivaalien ahdinko.

Tulonmenetykset ovat kuitenkin arvioita, kuten lomakekyselyn vastaajatkin muistuttavat kommenttiosioissa, ja perustuivat hyvin erilaisiin laskenta- ja tulkintatapoihin. Kesäkuussa 2020 monen yhteisön tilanne on toinen valtion ja säätiöiden myöntämien koronatukien takia. Taiteen perusopetuksen, tapahtumien ja elokuvataiteen avustukset jaetaan valtion lisäarvion mukaisesti. Yhteisöjen taloudellisten menetysten kompensatiotarvetta voi arvioida paremmin vasta syksyn alussa elokuussa. Arviot tilanteen kehityksistä olivat kuitenkin kyselylomakeselvityksessä seuraavat:

	Säästöt	Erotus kesäkuu	Erotus syyskuu
Taloudellinen tuki on välttämätön toiminnan jatkamiseksi	2 080 692	430 530	2 085 065
Jonkin verran	2 280 381	5 052 519	6 541 272
Ei tarvetta	1 286 380	2 710 420	3 023 620
Kaikki	5 647 453	8 193 469	11 649 957

Kaikki Helsingin taide- ja kulttuuriavustuksia pysyväisluonteiseen toimintaan saavat yhteisöt eivät ole saaneet tukea toimintaansa joko toiminta-avustuksina tai erityisavustuksina OKM:stä tai Taiteen edistämiskeskuksesta. Tällaisia toimijoita on alustavan laskennan mukaan 40. Joukossa on harrastustoiminnan alustoja, pienimuotoisia kaupunginosatapahtumia, visuaalisten taiteiden työtiloja ylläpitäviä yhteisöjä, kaupunginosatoimintaa järjestäviä yhdistyksiä, festivaalituottajia ja pieniä esittävän taiteen yhteisöjä, jotka ovat erikoistuneet hyvin marginaaliseen toimintaan. Näistä 30 on jättänyt vastaamatta kulttuuri- ja vapaa-ajan toimialan lomakekyselyyn koronan vaikutuksista toimintaan. Joukkoa leimaavat korkeat omarahoitussuodet (60-95 %). Joukossa on festivaalien osalta toimijoita, jotka ovat ilmoittaneet toimintansa peruuttamisesta tai siirtämisestä vuodelle 2021. Lisäksi osan pääasiallinen julkinen tuki muodostuu sosiaali- ja nuorisopuolen avustuksista. Vain kolme yhteisöä tästä joukosta on ilmoittanut lomakekyselyssä taloudellisen tuen olevan välttämätöntä toiminnan jatkamiseksi; yksi galleria, yksi harrastajateatteri ja yksi teatteriryhmä.

Mahdollisen lisäävustustarpeen näkökulmasta tämä valtion tukien ulkopuolelle jäävä toimijajoukko edellyttää tarkempaa tarkastelua tulonmenetyksien osalta syksyllä 2020, kun he hakevat avustusta toimintaansa vuodelle 2021.

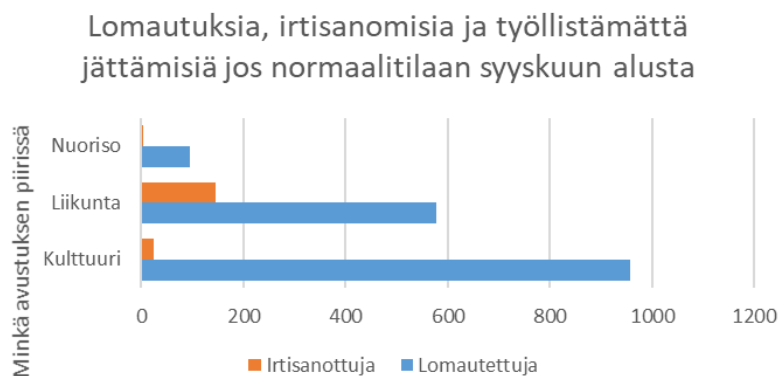
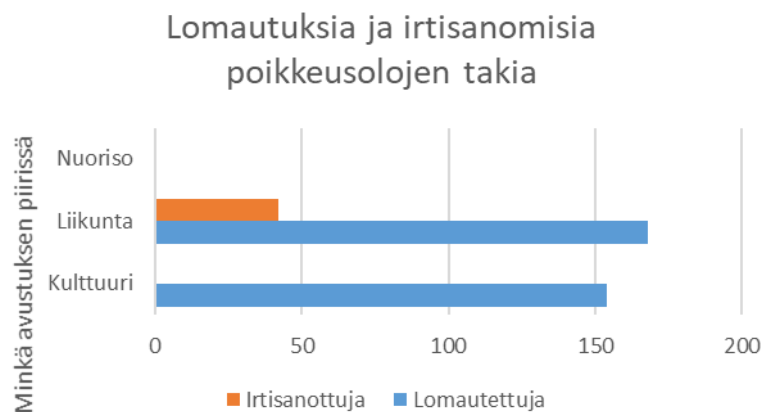
Kyselylomakeselvityksen pohjalta rakentui kuva hyvinkin vaikeasti tulkittavasta tilanteesta ja tarkempien johtopäätöksien tekeminen tilanteen vaikutuksista syksyn 2020 toimintaan ja kasvavaan tuen tarpeeseen osoittautui ylivoimaiseksi. Taiteen ja kulttuurin toimijakentän monimuotoisuus ja julkisen rahoituksen osuuden vaihtelu aiheuttavat sen, että saadut määrälliset ja arvioihin perustuvat tiedot taloudesta, sen kulu- ja tulorakenteesta, tehdyistä säästöistä ja tulonmenetyksestä edellyttivät laadullisempaa lisätietoa syvemmän ymmärryksen lisäämiseksi ja niiden toimijoiden erottamiseksi, jotka ensisijaisesti tarvitsevat tukea valtion ja säätiöiden välittömien tukitoimien jälkeen. Lisäksi tarvittiin tietoa siitä, miten rajoitusten osittainen purkaminen vaikuttaa toimintaan syksyllä 2020.

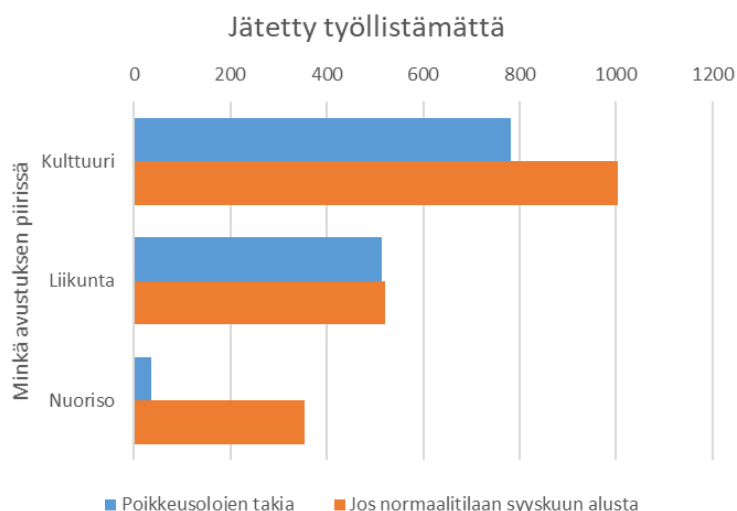


Taiteen ja kulttuurin yhteisöjen tulonmenetykset kuitenkin jatkuvat syksyllä 2020 osalla toimijoista turvallisuussuosituksen/-rajoitusten takia, ja yhteisöt tekevät syksyille suositukset/rajoitukset huomioivia toimintasuunnitelmia. Tämä kävi selkeästi ilmi tehdyistä haastatteluista (joista lisää myöhemmin).

#### 4. Nyt säästetään

Koronapandemia ja siihen liittyvät tulonmenetykset aiheuttivat kevään aikana lomautusten, irtisanomisten ja rekrytoimatta jättämisen aallon Helsingissä. Taiteen ja kulttuurin alat ovat voimakkaasti työvoimavaltaisia, ja säästön kohteeksi joutuvat systemaattisesti palkkakustannukset. Tämä kävi selkeästi ilmi kaikille toiminta-avustuksen saajille lähetetystä kyselystä:





## 5. Toimintainfraan kohdistuvat kustannukset

Helsingin kaupunki suuntasi taiteen ja kulttuurin yhteisöille nopeasti tukea vuokranmaksun hyvityksinä (3 kk). Myös osa yksityisistä toimitiloja vuokraavista yrityksistä (esim. Kaapelitehdas/Kiinteistö Oy Kaapelitehdas) ovat antaneet vuokranalennuksia, joiden suuruus on vaihdellut 10-100 % välillä kuukausivuokrista. Kyselylomaketutkimuksessa painottuivatkin vain pienellä osalla vastaajista toimitiloihin liittyvät kustannukset.

Helsingin kaupungin vuokranalennukset saivat paljon kiitosta kyselytutkimuksen vastaajilta:

”Mielestäni kaupunki on vastannut hyvin poikkeustilanteeseen. Arvostan erityisesti nopeaa reagoitua korona-avustusten muodossa ja vuokrahelputusten suhteen.”

Myös kehitettävää jäi vastaisuuden varalle pienten yritysten ja itsensätyöllistäjien osalta:

”Tontinvuokrista myönnettiin alennukset yritystonteille. Ei huomattu, että monet yksinyrittäjä-taiteilijat työskentelevät asuntotonteilla esim. ateljeeasunnoissa.”

”Meille ei ole tarjottu mitään tukea tai meihin ei ole kohdistunut minkäänlaista kaupungin vastausta eli mielestämme kaupungin toimet ovat olleet sellaisia, että ne ovat varmasti tukeneet joitain toimijoita, mutta nuo tuki toimet näyttävät jälleen kohdistuvan hyvin rajoitettuun ryhmään eikä siten, että ne tukisivat laajalti toimijoita yleensä. Hyvänä esimerkkinä kaupungin vuokrien perimättömyys. Kaupunki ei ole kyennyt tarjoamaan vuokratiloja kaikille TPO toimijoille. Iso osa musiikkioppilaitoksista on kuitenkin kaupungin tiloissa. Nyt siis Vos tukia ja kaupungintukia nauttivat oppilaitokset, joilla siis edelleen tulonmuodostusta maksettavien tukien muodossa, ovat saaneet myös helpotusta kuluistaan. Varmaan tuo vuokrien perimättömyys on helpottanut muitakin, mutta meidän suunnaltamme tämä näyttäytyy siten, että nyt rakennetaan monopoliasemaa niille, joilla jo on suhde kaupunkiin ja me jotka olemme tuon verkoston ulkopuolella, olemme tuomittuja taloudelliseen tuhoon. Näin ei kilpailuneutraaliuden periaatteen mukaan voisi käydä eli nyt kaupungin on löydettävä keino pelastaa myös toimijat, jotka eivät nauti näitä etuja.”

Vuokranalennuksia pidettiin myös kyselylomaketutkimusta seuranneissa haastatteluissa edelleen hyvänä tukitoimenpiteenä koronan vaikutusten kompensoimiseksi, vaikka toiminta aloitetaan rajoitettuna tai koronaviruksen toinen aalto lamauttaisi sen uudestaan.

## 7. Laadullisten haastatteluiden toteuttaminen

Koska kyselylomakeselvityksen jälkeen jäi edelleen epäselväksi miksi juuri tietyt toimijat kokivat koronapandemian vaikutukset raskaammin kuin toiset, selvitystyötä täydennettiin laadullisilla haastatteluilla. Näissä haastatteluissa tiedonkeruun näkökulma suuntautui kysymyksiin selviytymiskykyyn vaikuttavista taidelajikohtaisista tai toiminnan luonteesta aiheutuvista syistä sekä toimintaympäristön ja palveluiden kohderyhmien vaikutuksesta selviytymiseen. Lisäksi tavoitteena oli syventää ymmärrystä siitä millaista tukea taide- ja kulttuuritoimijat tarvitsevat kevään pandemiakauden vaikutuksien kompensoimiseen suunnattujen tukitoimenpiteiden jälkeen syksyllä 2020 ja mahdollisesti vuonna 2021.

Haastatteluihin valittiin 17 toimijaa, jotka edustavat eri taidelajeja ja erilaisia toimintarakenteita. Heidän kohderyhmänsä vaihtelevat ja yksi toimijoista ei saa Helsingin kaupungin taide- ja kulttuuriavustusta.

Joukossa ei ollut edustettuna kaikki taidelajit. Joukosta puuttui esim. kirjallisuuden, muotoilun, käsityön, arkkitehtuurin, mediataiteen, improvisaation, nukketatterin, soveltavan taiteen, jne. edustajat. Valintaa ohjasi tarve ymmärtää suurimpien edunsaajaryhmien toiminnan haasteita ja se, että toimija ei saa tukea minkään muun toimialan puolelta, vaan on riippuvaisempi nimenomaan taiteen ja kulttuurin tuista. Jos haastatteluissa olisi tuotu esille kaikki se rakenteellinen, toiminnallinen, taiteellinen ja kulttuurinen rikkaus, joka leimaa Helsingin taiteen ja kulttuurin toimintaa, olisimme joutuneet haastattelemaan lähes kaikki toiminta-avustuksen saajat, ja senkin jälkeen joutuneet toteamaan, ettemme saaneet kaikkea tietoa, toimintaa ja vaikutuksia näkyväksi.

Tapaamiset toteutettiin 8.-16.6.2020 noin puolen tunnin Teams-tapaamisina, jotka nauhoitettiin analysointia varten ja sen jälkeen tuhottiin toimintasalaisuuksien säilyttämiseksi. Haastattelut toteutettiin avoimena keskusteluna, jota ohjasi väljä kysymyssarja. Haastattelut tapahtuivat suomen kielellä, yksi englanniksi. Useimmissa haastatteluissa haastateltavat tuottivat itsenäisesti sisältöä ja valmistautumisensa johdosta pystyivät selvittämään tilannetta ilman johdattelevia kysymyksiä. Tämä oli erittäin hedelmällinen lähtökohta sille, että haastattelut tuottivat tietoa, joka oli haastateltavien mielestä tärkeää ja olennaista.

Haastatteluissa käytettiin valinnaisesti seuraavia kysymyksiä:

- Miten koronapandemia on vaikuttanut toimintaan nyt keväällä?
- Millaisia säästötoimenpiteitä on jouduttu tekemään?
- Millaista uutta toimintaa tilanne on synnyttänyt?
- Miten syksyn toiminta käynnistyy?
- Onko hakija hakenut avustusta OKM:tä tai säätiöiltä koronatilanteeseen?
- Riittääkö saatu tuki kattamaan keväällä syntyneet tulonmenetykset ja turvaamaan syksyn osalta toiminnan jatkumisen?
- Millaista tukea toiminnan toteuttamiseen tarvitaan syksyllä 2020?
- Milloin tuen tarve aktualisoituu?
- Miten nykyinen tilanne vaikuttaa vuoden 2021 toimintaan ja rahoitustarpeeseen?
- Onko toiminnan yhteydessä havaittu sellaisia ulkopuolisia taiteen ja kulttuurin toimijaryhmiä, jotka ovat erityisen tuen tarpeessa koronan takia?

Haastattelut purettiin nauhalta koostaen niistä olennaiset tiedot edellä esitettyjen kysymysten osalta. Tiedot yhdistettiin yhdeksi kokonaisuudeksi, josta oli selkeästi nähtävissä toistuvia teemoja, linjauksia, muutoksia, keskeisiä toiminnan muuttujia ja tarpeita. Näiden pohjalta tehtiin johtopäätöksiä.

Haastateltujen joukossa on siis yksi toimija, joka ei vielä saa kaupungin taide- ja kulttuuriavustusta pysyväisluonteiseen toimintaansa. Toimijan valikoituminen joukkoon oli kuitenkin perusteltua siitä

näkökulmasta, että toimijalla on ollut paljon valtakunnallista ja kansainvälistä toimintaa, jonka toteutumisesta ei ollut tietoa. Valintaa ohjasi kysymys siitä, suuntautuuko valtakunnallisesti toimivien yhteisöjen toiminta enemmän Helsinkiin syksyllä 2020 vai pystytäänkö toimintaa toteuttamaan edelleen yhtä ulospäin suuntautuvasti sekä kansallisella että kansainvälisellä tasolla. Vuoden 2021 osalta taiteen ja kulttuurin avustuksien myöntämisessä tuleekin huomioida entistä selvemmin se, että potentiaalisia ja laadukasta taidetta tuottavia toimijoita on pystyttävä nostamaan toiminta-avustuksen piiriin, kun toiminta alkaa suuntautua enemmän juuri Helsinkiin, kuten tämänkin haastateltavan kohdalla.

Valinta osoittautui hedelmälliseksi myös siksi, että toimija kehittää voimakkaasti esittävän taiteen digitaalista ja teknologista toimintaa sekä seuraa alan kansainvälistä kehitystä. Toimijan kautta nousi esille myös tarve suunnata juuri tämän kaltaisille uutta luoville toimijoille taloudelliset resurssit kehittää taiteen ja kulttuurin toimintaa niin, että yleisön osallistuminen on mahdollista myös erilaisten karanteeni- ja eritysaikojen vallitessa.

## **8. Huoli tulevaisuudesta vaihtelee erilaisilla toimijoilla**

Suurimmat toimijat ja tuotantoalustat kantoivat haastatteluissa enemmänkin huolta taloudesta ja sen tulojen ja menojen tasapainoa kuvaavan ”nollatilanteen” saavuttamisesta sekä toimintarakenteiden säilyttämisestä ennallaan kuin suoraan työllisyyden turvaamisesta tai freelancereiden rekrytoimisesta. Mitä pienempi toimija, sitä enemmän kannettiin huolta taiteilijoiden tai muun henkilökunnan työstä ja tulonsaannista. Erään pienen yhteisön edustaja jopa pyysi oman toiminnan mahdollisesta suuresta tappiosta huolimatta suuntaamaan mahdollista lisätukea suoraan taiteilijoille yhteisöjen sijasta. Keskinäinen lojaalisuus ja itseään heikommassa asemassa olevien pelastamisen tarve koskettivat syvästi haastatteluiden aikana.

Pienempien yhteisöjen haastattelut olivat myös haastattelijoille joissain tapauksissa niin syvää avuttomuutta herättäviä, että kyyneleitä oli mahdotonta pidätellä. Kun esimerkiksi sirkuksen vapaalla kentällä vallitseva köyhyys tulee näkyväksi onnena siitä, että on kerrankin saanut tänä vuonna kuukauden verran palkkaa (ennen koronakautta) tehtyään yli 10 vuotta työtä ammattitaiteilijana, kaikki työt on menetetty rajoitteiden vuoksi ja korvaavaa toimintaa ei juurikaan voi järjestää taiteenlajiin liittyvän rajoitteen vuoksi, ymmärtää miten epätasa-arvoisessa asemassa erilaiset taiteilijat ovat taiteenlajista ja oletettavasti myös sukupuolesta riippuen. Koronaviruksen vaikutukset yhteisöjen toimintaan näyttävät tehneen suuremmaksi kuilua hyvin julkisesti rahoitettujen ja heikommin rahoitettujen välillä.

Lomakekyselyssä 17 vastaajaa ilmoitti, etteivät tarvitse taloudellista tukea koronapandemian vaikutuksiin. Monelle heistä on aiheutunut taloudellisia tappioita, mutta he katsovat selviytyvänsä niistä. Myös viisi haastateltua onnekasta yhteisöedustajaa eivät nähneet tilanteen vaikuttavan oleellisesti taloudelliseen selviytymiseen. Yksi heistä jopa tiedusteli, saako jäävästä vuoden tilinpidon ylijäämästä rakentaa taloudellista puskuria tulevia vuosia varten. He olivat haastatteluissa vähemmistönä, mutta heitä yhdisti se, että suurimmat ja taloudellisesti merkittävät toiminnat oli ehditty toteuttaa ennen koronakautta, toiminnassa on jo ennen koronakautta ollut paljon digitaalista toimintaa tai toiminta on sopeutunut hyvin pienellä muutoksella erilaisiin rajoituksiin, esim. kansainvälinen, pitkäaikainen residenssitoiminta tai levytyksien tekeminen.

Osa haastatelluista kertoi myös koronaviruksen aiheuttamasta shokkivaiheesta, joka liittyy myös siihen miten suuria yhteisön menetykset ovat suhteessa kokonaistoimintaan. Mitä pahemmat vaikutukset, sitä pidempi lamautumisvaihe. Valitettavasti tämä pitkä lamautumisvaihe näyttäisi koskettavan juuri heikoimmassa ja haavoittuvimmassa asemassa olevia toimijoita, joiden toimintaa leimaa myös

poikkeuksellisen suuri omien tulojen osuus kokonaistuloista. Pandemiakauden vaikutuksien kohtaamisessa on siis myös huomioita psykologiset tekijät, jotka vaikuttavat siihen miten nopeasti toimija kykenee reagoimaan tilanteeseen korvaavalla toiminnalla (mikäli sellainen on mahdollista).

Kyselylomakkeessa esitettyyn kysymykseen siitä onko kaupungilta jäänyt huomaamatta jotakin vastatessaan erilaisten toimijoiden tilanteeseen yksi laajaa tilavuokrausta ja monimuotoista palvelutoimintaa tuottava vastaaja kommentoi näin:

”Kärsimyksemme. Teatteriyhdistyksenä olemme yrityksille suunnattujen tukien ulkopuolella ja kulttuurin apurahat ovat tilanteeseen nähden olemattomat. Aloitimme ensimmäisenä Helsingissä livestreamaukset, olimme Helsingin Sanomien kulttuurin pääuutinen emmekä silti saaneet edes pika-avustus apuraha, joka oli suunnattu uusiin digitaalisiin muotoihin esittää taidetta. Jos menetämme tilamme, menettää kaupunki vapaalle kentälle rakennetun esiintymistilan. Samalla katoaa väylä lähettää nuoria kulttuurialalle valmistuneita työttömiä työkokeiluun ja palkkatuettuun työhön ja antaa heille ponnahduslauta ammattikentälle. Puhumattakaan taiteesta ja työpaikoista, jotka katoavat.”

Huoli tulevaisuudesta purkautuu kyselylomakkeen vastauksissa selkeämmin eri asioihin suuntautuvina purkauksina ja tunteellisina hätäviesteinä. Haastatteluissa yhteisöt toivat puolestaan esille sitä, miten tärkeää on saada tunne, että rahoittajataho välittää ja haluaa tietää enemmän yhteisöjen tilanteesta. Suurin osa haastatelluista painotti, ettei digitaalisesti tehtävät kyselyt ole riittävän vuorovaikutteisia, koska ne ohjaavat usein tiedonantoa väärin. Haastatteluissa myös toivottiin, että yhteisöiden tuentarvetta seurattaisiin kevätkauden jälkeenkin.

## 9. Syksyn 2020 toimintalinjaukset pääpiirteittäin

Kaikki haastateltavat katsoivat, että toiminta syksyllä 2020 toteutuu vain osin. Toimintalinjaukset kauden osalta kuitenkin vaihtelevat yhteisön koon mukaan.

Suurimpia yhteisöjä edustavat haastateltavat pyrkivät talouden nolatilanteeseen joko leikkaamalla mahdollisen tappiollisen toiminnan kokonaan pois tai toteuttamalla toimintaa pienimmällä mahdollisella panostuksella. Ne toimijat, jotka saavat yli 100 000 euroa Helsingin kaupungin taide- ja kulttuuriavustusta, pitävät tehtävää toimintaa tappiollisena joka tapauksessa. Tappiollisuudesta huolimatta vos-toimijat toteuttavat omia, jo harjoiteltuja tuotantoja yleisösuhteen ylläpitämiseksi, vaikka tietävät toiminnan tulojen leikkaantuvan vähintään 40-60 %. Vuoden 2020 osalta haastatellut esittävän taiteen vos-toimijat ja tuotantoalustat pyrkivät välttämään uusien teoksien tuottamista. Suuret omat tuotannot on siirretty vuodelle 2021.

Keskisuuret toimijat yrittävät toteuttaa uusia päätuotantojaan rajoituksilla tietäen, että riskit ovat suuret. Esimerkiksi muusikin osalta riskiä nostaa uusien force majour-pykälää koskevien sopimuskäytäntöjen mahdollinen leviäminen myös Suomeen. Taiteilijoiden tulonmenetyksien kompensoimiseksi myös peruista esityksistä tulisi uuden käytännön myötä maksaa, mikä saattaa johtaa keskisuurten musiikin taideyhteisöjen ja kansainvälisten festivaalien toiminnan loppumiseen peruutuksen tapahtuessa.

Alle 100 000 euron taide- ja kulttuuriavustuksella toimivat pienet yhteisöt pyrkivät siirtämään toimintaansa vuodelle 2021 niin paljon kuin vain pystyvät. Pienimmät ryhmät joutuvat siirtämään toimintaansa jo olosuhteiden pakosta. Helsingissä on rajattu määrä esitystiloihin, jotka ovat jo varattuja tietyille toimijoille. Ne, jotka joutuivat siirtämään toimintaansa keväältä myöhemmäksi, eivät enää mahdu syksyn osalta tiloihin. Tilalla toteutetaan kehitystyötä, harjoitellaan, luodaan pienimuotoista työpaja- ja tapahtumatoimintaa.

Kevään koronatilanne on vaikuttanut myös siihen, että vos-toimijat ja tuotantoalustat sekä suurimmat vapaan kentän yhteisöt eivät ole satsanneet ennakkolipunmyyntiin, vaan erään haastateltavan mukaan esim. musiikin kentän yhteisöt ovat hyvin varovaisesti laittaneet esityksiä myyntiin peruutuksien pelossa. Haastateltava kokikin, että heidän linjansa laittaa syksyn konsertit ennakkomyyntiin on poikkeuksellinen.

Vapaan kentän suurimmat ryhmät pitävät kiinni vielä haastatteluajankohdassa kiinni siitä, että syksylle suunnatut suurtuotannot toteutuvat. Niihin on taloudellisesti satsattu paljon, ne ovat elintärkeitä taiteilijoiden työllistymisen osalta ja niiden peruminen on ryhmille kohtalonkysymys. Juuri siksi kaikki vapaan kentän toimijat taidelajista riippumatta toivovat pikaista lisätukea toimintaan viimeistään syyskuussa 2020. Haastateltavat kannattivat ajatusta työllistämiseen liittyvästä lisätuesta, koska sen avulla koettiin myös pystyttävän työllistämään työvoimaa oman toiminnan rinnalla tapahtuviin uusiin tuotantoihin.

### **10. OKM:n taiteen ja kulttuurin toimijoille suunnatun koronatuen ulkopuolelle jää monia vapaan kentän yhteisöjä**

Valtion ylimääräinen koronatuen haku taiteen ja kulttuurin yhteisöille koronaviruskriisistä selviytymiseen käynnistettiin keväällä 2020, ja avustuksia myönnetään 13.3. – 31.5.2020 välisellä ajalla syntyneiden talousvaikutusten lieventämiseen. Avustusta voitiin hakea joko toiminnan lisärahoituksena jo myönnettyyn yleisavustukseen tai erityisavustuksena, eli hankerahoituksena (ei toiminta-avustusta saaville). Kaikkien haastateltavien ns. vapaan kentän yhteisöjen haasteena hakemisessa oli kuitenkin se, että hakemuksessa edellytettiin tulonmenetyksien olevan ”todennettavissa olevia” ja sijoittuivat tarkasti rajatulle ajalle. Hakemuslomakkeen teksti koettiin monitulkintaiseksi ja hakijat joutuivat etsimään apua eri lähteistä.

Tuen hakemista vaikeutti se, että vapaan kentän toiminta on pienimpien ja kehittyvien toimijoiden osalta

- lyhyen aikavälin toimintaa, jossa esityksien ennakkomyyntiä ei juurikaan ole,
- työtilaisuudet tulevat lyhyellä varoitusajalla,
- sopimukset tehtävästä työstä ovat suullisia,
- vapaaehtoistyötä tehdään paljon,
- opetukset, koulutukset ja työpajat laskutetaan toiminnan toteuduttua,
- työllistyminen on projektikohtaista ja tilapäistä, eikä rekrytoimatta jättämisestä jää jälkeä,
- vuosittaiset toimintarytmit ja –volyymit vaihtelevat, jolloin vertailukohtaa ei ole,
- toiminta sijoittuu juuri rajatun aikavälin jälkeen, jolloin ajalla tehty valmisteleva työ ei näy tulonmenetyksenä (palkanmaksu vasta toiminnan toteutumisesta),
- toiminta on lähes aina riskillistä, jolloin vasta itse tapahtumassa/toimintajakson aikana tiedetään sen vaikuttavuus, ja
- yhteistyökumppanuudet perustuvat joka tapauksessa siihen, että toiminnan kustannukset saadaan tuloilla katettua, mutta ne eivät juurikaan riitä palkanmaksuun.

Kaikista näistä toiminnan piirteistä huolimatta tehty toiminta on ammattimaista, pitkäjänteistä ja jatkuvaa, verkostoitunutta ja laajasti vaikuttavaa. Se on myös hyvin tyyppillistä tietyille taidealoille kuten sirkus ja kuvataide.

OKM:n myöntämän tuen ulkopuolelle jää paljon sellaisia toimijoita, joiden toimintaan koronaviruksella on vaikutusta. Myös tukea hakeneet vapaan kentän ryhmät ja galleriat (vain yksi haastateltavista ei ollut hakenut tukea) kertoivat haetun summan olleen pienempi kuin mitä todelliset menetykset ovat.

## 11. Korona-ajan tuki taiteen ja kulttuurin tekijöille

Taiteen edistämiskeskuksen myöntämä korona-apurahoitus on tarkoitettu luovien alojen sekä kulttuuri- ja taidealan ammattilaisille, joiden työskentelymahdollisuudet ovat vähentyneet ja toimeentulo on heikentynyt koronapandemian vuoksi 13.3.-31.5.2020 välisenä aikana. Hakijoina voivat olla mm. muusikot, näyttelijät, tanssijat, kuvataiteilijat, muotoilijat, kirjailijat, lavastajat, ääni- ja valoteknikot, leikkaajat, maskeeraajat, lavakoomikot ja kuvittajat. Avustuksen ulkopuolelle jäävät kuitenkin merkittävä osa taiteen ja kulttuurin kenttien tekijöistä, jotka ovat työssään taiteen ja kulttuurin piirissä suuntautuneet tuottamiseen, opetukseen, työpajatoimintaan, taidepedagogiikkaan tai heidän osaamisensa on esim. esitystuotannon osalta perustunut peliteollisuuteen, tieteseen, mediaan, psykologiaan, jne. Taiteen ja eri alojen yhteistyössä ja erityisesti monitaiteessa tekijöiden ammatilliset taustat ovat kirjavia ja osaaminen on kehittynyt työkokemuksen myötä. Tämä joukko ei saa mistään tulo- ja ansiomenetyksiinsä kompensoivaa avustusta. Moni näistä tekijöistä toimii kuitenkin yleisötyön tekijöinä museoissa ja esittävän taiteen organisaatioissa, tapahtumatuottajina, kaupunginosatoiminnan vetäjinä sekä harrastustoiminnan ohjaajina. Myös haastateltavat toivat esiin huolta tämän toimijajoukon kohtalosta koronaviruskautena ja mahdollisina alan tekijöinä tulevaisuudessa.

Neljä haastateltavaa myös toivoi, että syksyn aikana julkisella rahoituksella tuettaisiin lisää yksittäisten taiteilijoiden ja tekijöiden työtä. Kansainvälisesti liikkuneet taiteilijat, joita on esim. vanhan musiikin parissa, tarvitsevat pitkäjänteistä ja riittävää tukea voidakseen selviytyä vuodesta 2020. Kuvataiteilijoiden teossisältöjen nostamista näkyväksi ja työntekoa tulisi tukea muiden ansiotulolähteiden vähentymisen vuoksi (esim. opetus ja kurssit).

Yksi haastateltavista toi esille sen, ettei taiteilijoiden keikkaluonteisen työn menetyksiä korvaa yksikään taho. Esimerkiksi Taiken myöntämään korona-apurahaa voidaan myöntää keskenjääneiden tuotantojen loppuunsaattamiseen, uusien hankkeiden suunnitteluun ja toteutukseen sekä hakijan ammatillisen toiminnan ylläpitämiseen. Mikään taho ei kuitenkaan korvaa niitä tulonmenetyksiä, joita koronakauden aikana on aiheutunut menetettyjen työkeikkojen osalta. Nämä menetykset vaihtelevat tuhansista euroista useihin kymmeneen tuhansiin euroihin sekä vaikuttavat vuosia taiteilijan talouteen ja kykyyn huolehtia läheisistään.

Taiteilijoiden työttömyydellä on kuitenkin pitkät juuret aikaan ennen koronapandemiaa:

”Vaikuttaa myös siltä, että jokainen "taitelija" on nyt työtön ja heiltä on peruttu kaikki vaikka suurimmalla osalla ei olisi muutenkaan mitään töitä.”

Keskeiseksi kysymykseksi lisätuen suuntaamisessa suoraan taiteilijoille nouseekin rajan vetäminen pandemian vaikutuksista aiheutuneen työttömyyden ja tulonmenetyksien sekä pitkäaikaisen työttömyyden välille (joka olisi jo ennen pandemiaa edellyttänyt joko uudelleen koulutusta tai täydentävää koulutusta). Taiteiden välinen työllistyminen kotimaassa ja ulkomailla sekä työllistymisen luonne (esim. apurahatyöskentelyyn pohjautuminen) myös vaihtelevat voimakkaasti, mikä vaikuttaa suuresti tulkintoihin työttömyydestä.

Taiteilijoiden tuen tarve vaihtelee myös työttömyysturvan saamisen osalta. Ne tekijät, jotka eivät ole ennen koronakautta olleen minkään työttömyyskassan jäseniä, joutuvat usein odottamaan korvauksiaan vakioasiakkaita kauemmin. Myös työttömyysehdon täyttyminen ei ole automaattista. Erityisesti alalle juuri valmistuneet, nuoret tekijät joutuvat tämän vuoksi usein etsimään taloudellista tukea muilta tahoilta, esim. sosiaalihuollosta.

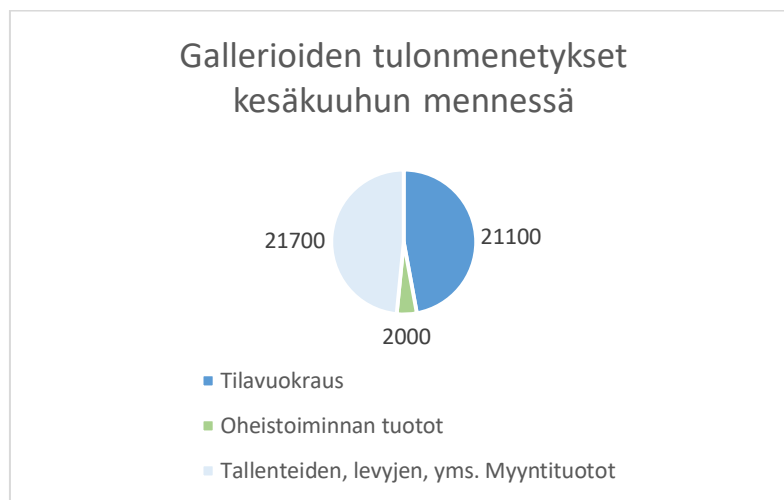
## 12. Gallerioiden ahdinko

Helsingissä on 80 erilaista taidegalleriaa, jotka ovat erikoistuneet kuvataiteeseen, valokuvaan, grafiikkaan, taidejulistisiin, jne. Helsingin kaupungin taide- ja kulttuuriavustusta pysyväisluonteiseen toimintaan saa 19 % (15 galleriaa) näistä toimijoista. Kyselyyn koronaviruksen vaikutuksista toimintaan vastasi vain viisi galleriaa. Näille gallerioille on tyypillistä pyrkimys työllistää taiteilijoita myös muihin projekteihin, sekä oletettavasti toiminta yksityisen vuokranantajan tiloissa, kuten yksi lomakyselyn vastaaja kirjoittaa:

”Yhdistysten on ollut vaikea löytää tukea kiinteisiin kiinteistökuluihin. Tarjoamme taiteilijoille näyttelytilaa, josta perimme vuokraa kattamaan itse maksamamme vuokrat, emme muuta. Korona-kriisin aikaan näyttelymme ovat suljettuina eikä meillä ole mahdollisuutta saada vuokranmaksua varten muita tuloja. Uskoaksemme monet muut taiteilijoiden ylläpitämät näyttelytilat ovat samassa tilanteessa.”

Kyselyssä Helsingin taide- ja kulttuuriavustusta pysyväisluonteiseen toimintaan saaville heikossa taloudellisessa tilanteessa oli neljä galleriaa. Heistä kolme koki, että taloudellinen tuki on välttämätöntä toiminnan jatkamiseksi. Yksi tarvitsi tukea jonkin verran. Yksi galleriatoimintaa ylläpitävä järjestö ilmoitti olevansa erittäin heikossa taloudellisessa tilanteessa ja tarvitsevänsä välttämättömästi tukea toiminnan jatkamiseksi.

Kun viiden vastaajan joukosta poistaa myös TPO-opetusta järjestävän toimijan, jonka suurin tulonmenetys kohdistuu oppilasmaksuihin, gallerioiden tulonmenetykset näyttävät tältä:



Tulonmenetykset näyttävät suhteessa alan kokonaisuuteen vaatimattomilta, mutta kertovat paljon alan köyhyydestä ja haavoittuvuudesta.

Galleriatoiminnan heikkoa taloudellista tilannetta selitettiin kyselyssä sillä, että galleriat ovat joutuneet palauttamaan taiteilijoille näyttelymaksuja, menettäneet teosmyynnistä tulevaa tuloa, eivät ole saaneet vuokranalennuksia ja ovat joutuneet lomauttamaan työntekijänsä. Näillä toimijoilla ei ole myöskään taloudellista puskuria vaikutusten kompensoimiseen. Gallerioiden toiminta on kävijöille ilmaista ja siten erittäin saavutettavaa, mikä osaltaan selittää talouden haavoittuvuutta. Myös taidekoulutoiminta, teosvuokraus, tapahtumat ja työpajatoiminta olivat peruuntuneet. Taloudellisen lisätuen tarvetta löytyy:



”On hienoa että kaupunki on tullut vastaan vapauttamalla omat vuokralaisensa vuokrista, mutta meillä monilla joilla on kaupalliset vuokranantajat toiminta uhkaa kaatua mikäli kriisitilanne jatkuu pitkään. Jo kuulee galleriakentän supistumisesta ja gallerioiden sulkemisesta, joten mikäli mahdollista olisi hienoa jos näihin jatkuvasti juokseviin kuluihin saataisiin lisätukea laajemmin.”

Haastatteluihin valittiin kaksi galleriaa näiden kyselyyn vastanneiden joukosta. Heidän kanssaan haluttiin selvittää selviytymiskykyä tulevaisuuden osalta, mahdollisia korona-avustuksia toimintaan ja nykyistä tuen tarvetta. Haastatellut toivat esille tarpeen kehittää toimintaa tulevaisuudessa mahdollisen toisen aallon varalta digitaalisemmaksi ja saada erilaisia toimintamuotoja selkeämmin esille niin rahoittajien kuin toimintaan osallistuvien osalta.

Gallerioiden lisätuen tarve on selkeä vielä mahdollisten OKM:n koronatukien jälkeenkin. Vaikka toimintaa voidaan käynnistää näyttelytoiminnan osalta, taloudelliset resurssit eivät riitä työvoiman palkkaamiseen osittain toteutuvalla toiminnalla. Lisätuen tarvetta on sekä syksyn 2020 osalta että tulevina vuosina, mikäli koronavirukseen liittyvät rajoitustoimet jatkuvat. Myönnetty julkinen tuki koetaan entistä tärkeämmäksi koronakriisin takia ja lisätuella luvataan enemmän yhteistyötä niin kaupungin kuin taiteilijoiden kanssa (kyselylomakevastaaja):

”On ollut hienoa tuntee olevansa osa Helsingin kaupungin strategiaa, koska Helsingin on kuvataidekaupunki! Olemme tehneet monipuolisesti ja onnistuneesti yhteistyötä kaupungin kulttuuriorganisaatioiden kanssa, nyt juuri Helsingin kirjaston kanssa. Ja olemme kiitollisia, että viimeisten kahden vuoden ajan tärkeä työ on huomioitu myös pienenä rahallisenä toiminta-avustuksena.”

### **13. Koronaviruksen vaikutus erityismuseoiden toimintaan**

Helsingin erityismuseot painivat taloudellisissa vaikeuksissa ennen koronaa ja koronan jälkeenkin. Silti kevään tulonmenetykset tulevat haastateltujen mielestä katetuksi valtion koronatuella (mikäli sitä saadaan) sekä myönnettyillä vuokranalennuksilla. Työntekijöiden lomautukset ovat tasanneet talouden vajetta ja kauden vaikutukset näkyvät pikemminkin työttömyyskassoissa.

Toinen haastatelluista museoista uskoi, että yhteisöä enemmän tukea tarvitsisivat erilaiset yhteistyökumppanit (freelancertyövoima), joiden työpanoksella mahdollistettaisiin työllistymistä ja pienimuotoisempien palveluiden toteutumista. Nykyisillä talouden resursseilla tappiollisen toiminnan toteuttaminen ei ole museolle mahdollista.

Toinen museoista puolestaan katsoi selviytyvänsä vuodesta yli 40 % tulotappioista huolimatta, mikäli toiminta voi jatkua rajoitusten aikana. Yleisö on löytänyt takaisin museoihin, mikä vahvistaa uskoa selviytymisestä.

Vaikka museot odottavat syksyn osalta suuriakin tappioita myynnin, tapahtumien ja palveluiden osalta, ylimääräisen koronatuun tarve sijoittuu pikemminkin vuoteen 2021. Pitkään jatkunut talouden vaje edellyttää lisäävustusta, jota osaltaan ehdotetaan annettavaksi joko vuokranalennuksina tai suunnattuna toiminnan muihin kustannuksiin (esim. arkistojen ja kokoelmien huoltoon).

Valtionosuustoimijoina museot kantavat huolta koronakauden vaikutuksista valtion ja kuntien talouteen pidemmällä aikavälillä sekä veikkausvoittovarojen kehitykseen.

#### **14. Kansainvälinen toiminta muuttuu monilta osin**

Kansainvälinen toiminta on ”jäissä” haastatelluista niillä, jotka tekevät selkeimmin vierailu- tai kiertuetoimintaa tai vastaanottavat esityksiä. Kansainvälinen yhteistyö taide- ja kulttuuritoiminnan osalta jatkuu sen sijaan vahvana rajoituksista huolimatta. Yhteistuotantoja voidaan tuottaa ja suunnitella digitaalisesti, ja yksi haastateltavista kertoi ekologisen toiminnan kehittämisen jo ennen kriisin alkamista auttaneen turvaamaan kansainvälisen yhteistyön jatkumisen koronakauden aikana.

Festivaalien osalta kansainvälistä yhteistyötä hankaloittaa maiden erilaiset force majeure-sopimuskäytännöt, joita koronapandemia on muuttanut. Näistä johtuen toimintaa olisi tarvetta siirtää eteenpäin, mutta samalla tuottaa sitä edes jossain muodossa vuoden 2020 puolella tuotantojen ajankohtaisuuden vuoksi. Festivaalitoimintaa leimaa kuitenkin vahvasti epävarmuus toiminnan kannattavuudesta yleisörajoitusten takia ja mahdollisten peruuntumisten osalta. Mikäli esimerkiksi kansainvälisten vierailijoiden tuloa maahan joudutaan perumaan, matkakuluista aiheutuu ns. dominoefekti. Kun omarahoitusosuus on sidottu erilaisiin matkatukiin, lentojen ja majoitusten peruminen kuluttaisi tuon osuuden kokonaan, eikä muuhun toimintaan enää jäisi rahoitusta.

Elokuvanfestivaalien osalta koronatukien myöhäinen suuntaaminen toimijoiden tulonmenetyksien kattamiseen on haasteltavan mukaan aiheuttanut pettymystä tehtyihin koronatukitoimiin. Vaikka toimintaa olisi jo ennen koronaa ehditty osin toteuttamaan, on selvää, että ympärivuotiseen toimintaan liittyvä muu toiminta toteutuu vain osittain ja aiheuttaa osaltaan tulonmenetyksiä. Kysymys ei ole siis vain maaliskuu-toukokuu 2020 väliselle ajalle osuvasta toiminnasta, vaan festivaalitoimintaa liittyvien toimintamuotojen ja palveluiden monimuotoisuudesta.

Kummatkin haastatellut festivaalitoimijat tarvitsivat jonkinlaista taloudellista avustusta mahdollisiin toiminnan tappioihin tulevaisuudessa. Turvallisuussuositukset ja yleisörajoitukset vähentävät osallistumistuloja 40-60 %, kun tapahtumat eivät toteudu suunnitellussa laajuudessa.

Sirkusalalla kansainvälisen yhteistyö ja muut työskentelymahdollisuudet ovat koronapandemian takia tyrehtyneet lähes täysin. Alalla ollaan riippuvaisia kansainvälisten festivaalien tarjoamista näytön mahdollisuuksista. Nyt nämä festivaalit ovat suljettuja, pienimuotoisia tapahtumia. Lisäksi eri maiden työllistämiskäytännöt ovat muuttuneet. Projekteihin palkataan etupäässä kotimaisia tekijöitä.

#### **15. Tuotantoalustojen selviytymiseen vaikuttaa julkisen avustuksen osuus rahoituspohjassa**

Kaikille toiminta-avustuksen saajille lähetetyssä kyselyssä taloudellisesti heikossa tilanteessa olevien 35 vastaajan joukossa oli yksi tuotantoalusta, jonka päätehtävä on harjoitustilojen vuokraus erilaisille toimijoille. Kaiken kaikkiaan tilavuokraukseen perustuvaa vierailutoimintaa tekee kolme kyselylomakkeen vastaajista, mutta näillä kolmella esittävän taiteen kentän toimijalla on myös omatuotantoa. Tuotantoalustatoimijat vastasivat olevansa keväällä heikossa taloudellisessa tilanteessa ja talous näkyi tappiollisena myös tehtyjen säästöjen jälkeenkin. Tämän perusteella heräsikin kysymys siitä ovatko tuotantoalustat vielä OKM:n koronatuen jälkeenkin mahdollisesti todennäköinen avuntarvitsijoiden joukko, vaikka niiden julkinen tuki (valtio + kunnat) kattaa juuri toimitilaan liittyvät kustannukset.

Kaksi haastateltavista perustaa toimintaansa ja rahoituspohjaansa tilavuokraukseen. Koronakauden aikana tilanvuokraus tyrehtyi kokonaan. Kumpikin toimija kuitenkin katsoi, että oma tuotantorakenne suojaa pitkälti koronan vaikutuksilta, kun tiloihin liittyvät kustannukset pystytään kattamaan julkisella avustuksella ja vähäinen vakituinen työvoima lomauttamaan.

Syksyn 2020 osalta toimintaa käynnistetään sen kannattavuus huomioiden. Käytännössä tämä tarkoittaa sitä, että omaa tuotantoa ei ole ja vierailutoiminnan yhteistyökumppanit (esim. työryhmät) vastaavat itsenäisesti toimintakuluistaan.

Tuotantoalustojen haasteeksi muodostuu tilavuokraajien maksukyky. Vaikka tilat on syksyn osalta vuokrattu muille toimijoille, tuotantoja voidaan joutua perumaan, mikä vaikuttaa vuokratuloihin. Lisäksi pienempi tuotantoalustoista toi esille sen, että vähävaraisten toimijoiden kohdalla näkyy kyvyttömyys maksaa vuokraa ja se tuo mukanaan tunteen siitä, että tiloja pitäisi pystyä antamaan ilmaiseksi. Vuokrahintoja joudutaan mahdollisesti tarkastamaan myös siksi, että vuokraajien tulot tulevat rajoituksien vuoksi olemaan oletettua pienemmät. Projektiluonteiseen toimintaan avustusta saaneiden toimijoiden tilannetta tuleekin tarkastella enemmän ja omana toimijajoukkonaan elokuussa 2020, jotta heidän tilanteestaan saadaan selventävää tietoa.

Pienemmän toimijan osalta tarvitaan tulevaisuudessa myös vuokratukea, sillä yksityisen vuokranantajan kohdalla tukea tarvitaan myös ensi vuoden puolella. Nyt saatu kertaluontoinen ja pieni vuokrahyvitys auttoi eteenpäin, mutta hyvitystä ei oletettavasti tule toistamiseen.

## **16. Taiteen perusopetuksen yhteisöt ovat eriarvoisia keskenään**

Lomakyselyyn vastasi myös useita taiteen perusopetuksen toimijoita. Laadullisen tutkimuksen selvitykseen heistä ei kuitenkaan valittu kuin yksi, sillä taiteen perusopetuksen osalta ei lomakekyselyn pohjalta noussut lisäselvitystarvetta. Kyselyyn vastasi 21 taiteen perusopetuksen toimijaa. Helsingin kaupungin taiteen perusopetukseen suunnattua avustusta saa 55 yhteisöä, joista vos-toimijoita on 16.

Kaikki kyselyyn vastanneet ovat pyrkineet järjestämään opetusta etänä jollakin tavalla. Etäopetus ei kuitenkaan ole pystynyt korvaamaan lähiopetuksen tarvetta. Etäopetuksen toteuttamiseen on taloudellisiin vaikeuksiin joutuneilla yhteisöillä liittynyt opetusalaan ja kohderyhmiin liittyviä haasteita.

Taiteen perusopetuksen yhteisöjen lisätuen tarpeeseen liittyy lomakekyselyn pohjalta selkeästi yksityisten vuokratilojen käyttö, vos-tuen ulkopuolella toimiminen ja taiteenlajin sopivuus digitaaliseen opetukseen. Esimerkiksi tanssin opetusta järjestävät yhteisöt eivät pysty oppilaiden turvallisuuden takaamiseen tuottamaan taidelajin opetusta laadukkaasti ja täysipainoisesti. Kodeissa tapahtuva harjoittelu on harjoitteluun sopimattomien tilojen vuoksi riskialtista:

”Lähiopetuksen keskeydyttyä n. 80% oppilaistamme on päätenyt olemaan suorittamatta oppilasmaksujaan tai vaatimaan jo suoritettuja maksuja hyvitetäväksi, koska etäopetus ei täytä tanssissa OPS:n mukaisia tavoitteita, eihän se voi täyttää, koska opetuksemme on ryhmäopetusta ja vaatii siis tuon ryhmän, jotta opetus toteutuu luvatus mukaisena. Aika vaikea on harjoitella rytmäkoreografiaa ilman ryhmää tai tilaa. Ei kenenkään olohuoneesta löydy tanssialinmittaista tilaa, jossa voi suorittaa hyppyjä, piruetteja tai edes treenata varvastossuilla, steppikengillä etc. turvallisesti ja häiriöttä. Olemme yrittäneet neuvotella vuokranalennuksista vuokranantajiemme kanssa, mutta koska tilanne ei myöskään ole heidän aiheuttamansa, on vastaus ollut aika yksiselitteinen, maksuvelvoite säilyy.”

Kahdessa muussa vastauksessa tuodaan esille se, että oppilaiden perheet ja oppilaat eivät hyväksy etäopetusta korvaamaan lähiopetusta. Korvaavan toiminnan järjestäminen ei siis ole kiinni tulonmenetyksistä kärsivistä yhteisöistä, vaan asiakkaiden tahdosta.

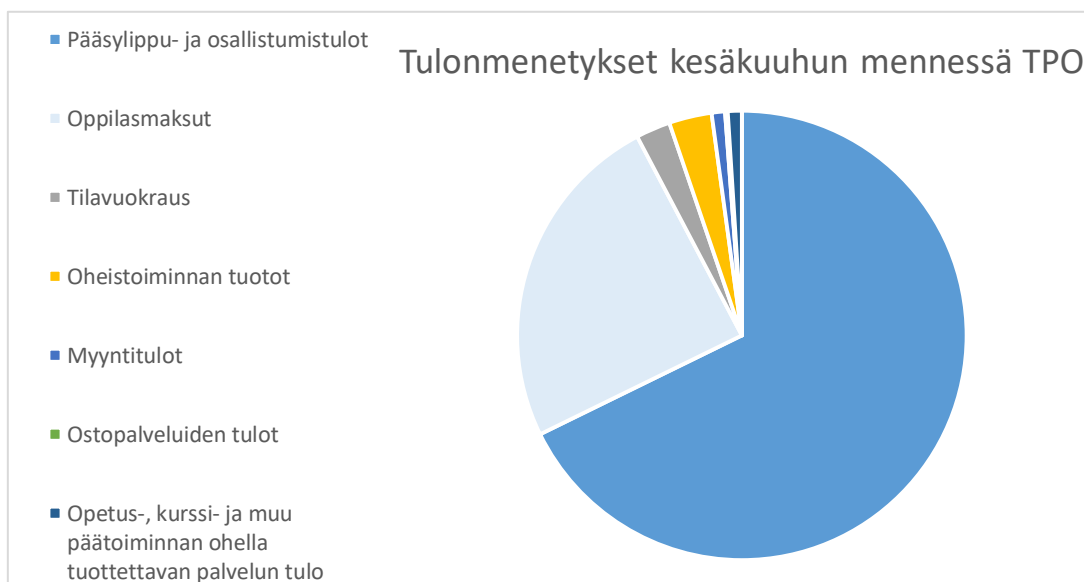
Yksi vastaaja tuo esille myös asiakkaiden maksuvaikeudet:

”Iso osa lukukausimaksuja on vielä maksamatta ja odotettavissa on iso tappio niistä. Perintää on tehostettu ja perheitä on lähestytty henkilökohtaisesti. Moni kokee, ettei tässä tilanteessa halua tai pysty maksamaan. Tuntuu hankalalta lähettää maksuja nyt perintätoimistolle, mutta se on edessä kyllä.”

Yhdessä vastauksessa tuodaan esille myös etäopetuksen mahdollistavien digitaalisten laitteistojen hankinnasta aiheutuneet kulut. Samaan aikaan kun oppilasmaksutuloja menetetään, osalle järjestettävä opetus tuottaa lisäkustannuksia ja tekee toiminnasta entistä tappiollisempaa.

Yhdessä vastauksessa tuodaan esille myös etäopetuksen sopimattomuus tietyille kohderyhmille, esim. erityislapset.

Taiteen perusopetuksen yhteisöistä kahdeksan kokee taloudellisen tuen välttämättömäksi toiminnan jatkamiseksi. Näistä seitsemän ei saa valtionosuutta ja yksi on valtionosuustoimija (kuvataideopetus). Vain kolme vastaajaa katsoi, ettei lisätuelle ollut minkäänlaista tarvetta. Nämä olivat kaikki vos-toimijoita. Yhteisöjen tulonmenetyksien osalta on havaittavissa, että suuria pääsylippu- ja osallistujamaksumenetyksiä kokeneet yhteisöt eivät kuitenkaan ole välttämättömän avun tarpeessa, vaan suurin avuntarve kohdistuu yhteisöihin, joiden tulojen pohjan muodostavat juuri oppilasmaksut.



Kyselyyn vastanneiden Helsingissä toimivien TPO-toimijoiden tulonmenetykset ovat yhteensä noin 1,4 miljoonaa euroa. Koska kyselyyn vastasi 38 % Helsingin tukemista TPO-toimijoista, luvun voi kertoa vähintään kahdella arvioidakseen helsinkiläisten TPO-toimijoiden tulonmenetyksiä (n. 3 milj.).

Yksi vastaajista toivoo kaupungilta monimuotoista lisätukea tulevaisuudessa kohderyhmien tavoittamiseen:

” Mielekäs harrastus ehkäisee parhaalla mahdollisella tavalla lapsen ja nuoren syrjäytymistä. Taiteen perusopetukseen integroivaa matalan kynnyksen kurssitoimintaa voidaan lisätä, mikäli siihen järjestyy rahoitus. Kuvataidekoulu on monille lapsille ja nuorille se paikka, jossa heidät hyväksytään juuri sellaisena kuin he ovat. Opetusryhmät ovat pieniä, mikä mahdollistaa yksilöllisen opetuksen sekä lasten ja nuorten tutustumisen oman koulupiirinsä ulkopuolelta tuleviin erilaisiin ikätovereihin. Monelle koulukiusatulle tai sosiaalisesti syrjäytyneelle tämä on pelastus.../.../...Koulun nykyisille oppilaille kaavailaan korvaavaa maksutonta lisäopetusta koronarajoitusten purkamisen jälkeen, mikäli se on taloudellisesti mahdollista. Paljon on kiinni siitä, mikä koronarajoitusten vaikutus on syksyllä 2020 alkavan

lukuvuoden oppilasmääriin ja miten tämä vaikuttaa tuleviin toiminta-avustuksiin. MATALAN KYNNYKSEN TOIMINNAN YKSI HAASTE ON KOHDERYHMÄN TAVOITTAMINEN. KAUPUNGIN VERKOSTOT VOISIVAT AUTTAA TÄSSÄ MERKITTÄVÄSTI. Tähänastinen kokemus yhteistyöstä kaupungin kanssa on ollut hyvä. Tiedotus kaupungin kanavien kautta on tuottanut tulosta. Oppilaitoksen omat viestintäkanavat eivät ole riittävät.”

Toisessa vastauksessa tuodaan selkeästi esille TPO-toimijoiden tarpeita syksyn toiminnan turvaamisen osalta sekä TPO-opetuksen merkityksen lasten ja nuorten hyvinvoinnin lisäämisessä koronakriisin jälkeen. Tukea tarvitaan:

”Oppilaitoksella on mahdollisuus ja halua järjestää matalan kynnyksen kaikille avointa ja edullista toimintaa poikkeustilan jälkeen. Jotta se olisi taloudellisesti mahdollista tarvitsisimme 1) tukea palkka- ja taidemateriaalikuluihin 2) kaupungin tiloista maksuttomia käyttövuoroja.”

Yhteistyö Helsingin kaupungin kanssa koronatilanteessa saa sekä ruusuja että risuja:

”Mitään YHTEISTYÖTÄ hädässä olleen xxxxx kanssa ei ollut uusien tilojen saamiseksi silloin, eikä sen jälkeenkään! Tämä hämmensi ja pahoitti mielen, sillä xxxxx oli toiminut koulujen iltakäyttäjänä yhtäjaksoisesti vuodesta 1992 lähtien. JA xxxxx ON MAKSANUT JOKAISESTA TUNNISTA VUOKRAA HELSINGIN KAUPUNGILLE. JA NYT VIIME AJAT LIIKUNTAVIRASTOLLE, vaikka ollaan saman kattojärjestön alla. Eli taiteen perusopetus on rahoittanut liikuntaa, joka hallinnoi koulujen saleja. Tällaista yhteistyötä...” (tunnistetiedot poistettu tietoturvasyistä)

Yhteistyön osalta on jo aiemmin tullut palautetta siitä, että liikuntatoimen hallinnoimat jumppasalien ja koulutoimen hallinnoimien luokkahuoneiden vuokrissa on merkittäviä hinnoittelueroja, jotka johtavat siihen, että kaupungin vuokrauspolitiikka ei ole eri taidelajien ja toimijakenttien välillä tasa-arvoista.

Myös muut kaupungin vuokratiloissa toimivat vastaajat toivovat vuokranalennuksia kevään jälkeenkin koronan vaikutusten kompensoimiseksi ja toimintakyvyn takaamiseksi. TPO-toimijoiden osalla vuokrat näyttävät olevan monelle keskeinen tukitarve.

## 17. Uudet toimintakäytännöt

Koronapandemia muuttaa voimakkaasti yhteisöjen toimintakäytäntöjä, sillä turvavälien toteuttaminen, kohderyhmiin liittyvät rajoitukset ja kasvanut siivouksen tarve koskettavat niin työntekijöitä kuin asiakkaita. Kaikkia harjoiteltuja esityksiä ei voida enää esittää (koska ne perustuvat fyysiseen läheisyyteen), työpajoja toteuttaa, opetusta muuttaa lähiopetuksiksi, jne. Rajoitukset purevat eri tavoin eri taidelajeihin ja toimintamuotoihin toimintatilojen ja –mallien osalta sekä vaikuttavat muuhun oheistoimintaan.

Lomakekyselyssä vastaajat kertovat koronavirusepidemian aiheuttavan haastatelluille yhteisöille ylimääräisiä siivous- ja turvahenkilökustannuksia. Vielä haastattelujankohtana oli epäselvää, joutuuko esimerkiksi Musiikkitalossa toimivat yhteisöt maksamaan itse näitä kustannuksia vai maksaako Musiikkitalo ne.

Haastateltavat myös tulkitsevat nykyisiä turvallisuusmääräyksiä ja rajoituksia eri tavoin. Kun toiselle haastateltavalle turvaväliohjeiden seuraaminen on välttämättömyys, toiselle se oli vain suositus, josta voidaan joustaa tarvittaessa. Myös suhdetta kansainvälisten taiteilijoiden matkustamiseen Suomeen on tulkittu eri tavoin sen osalta, onko kysymys työtehtävästä tai miten taiteilijalla on mahdollisuus karanteeniin.

Joka tapauksessa erilaiset toimijat ovat kevään ja kesän aikana valmistautuneet tekemään toimitiloihinsa ja yleisön turvallisuuden osalta muutoksia, joihin myös kaivataan tukea:

”Jos rajoitukset poistetaan, onko kaupungilla mahdollisuutta tukea teattereita esim. kertakäyttöisiä kasvosuojaimia yleisölle tarjoamalla? Katsojat pelkäävät yskijöitä ja köhijöitä katsomossa ja saattavat karttaa teattereita siksi vielä pitkään.”

Toimijat joutuvat myös palkkaamaan ylimääräisiä turvamiehiä turvavälien ylläpitämiseen ja katsojien/kuulijoiden/kävijöiden ohjeistamiseen.

Uudet toimintakäytännöt merkitsevät, että asiakkaita voi olla vain noin 40 % normaalimitoitukseen verrattuna. Tämä merkitsee muutoksia niin varsinaisten tapahtumatilojen osalta, mutta oheistoimintaan, esim. väliaikamyyntiin liittyen. Ravintoloita koskevat rajoitukset ulottuvat myös taiteen ja kulttuurin toimijoihin, ja siksi toimintakulttuurin muutos läpäisee usein koko organisaation ja sen tilat.

Sekä lomakekyselyyn vastanneet että haastateltavat ovat tehneet hallinnon, tuotannon ja markkinoinnin osalta etätöitä. Tilattomilla toimijoilla ei tässä suhteessa ole tapahtunut mitään muutosta verrattuna aikaan ennen koronaviirusta. Uusien työskentelytapojen oppiminen on ollut kuitenkin kiinteä osa kevään akuuteinta korona-aikaa.

Työyhteisöjen rakenteisiin kausi on vaikuttanut lisäämällä tuottajien ja hallintoportaan työtä samaan aikaan kun taiteellisen työn määrä on vähentynyt. Erilaisten tukienomusten tekeminen, taloustilanteen seuraaminen, työntekijöiden lomauttaminen, vaihtoehtoisten suunnitelmien rakentaminen, jne. ovat tarkoittaneet myös lisätarvoimien tarvetta. Hallinnollisten ja tuotannollisten rakenteiden väliaikainen tai pysyvä paisuminen myös merkitsevät usein taiteelliseen tai toiminnalliseen työhön suunnattujen varojen vähentymistä.

## **18. Vuosi 2021**

Kaikille toiminta-avustuksen saajille lähetetty kysely ei koskenut arviota vuoden 2021 toiminnasta ja koronapandemian pitkäjänteisistä vaikutuksista toimintaan. Laadullisissa haastatteluissa kysyttiin odotuksia vuoden 2021 toimintaan liittyen. Vastauksien sisältöön vaikutti se, että haastateltavat odottivat hallituksen tulevia linjauksia rajojen avaamisesta, yleisö-, kävijä- ja osallistujamääräistä sekä turvaväleistä syksyn osalta. Neljä haastateltavista oli tehnyt vaihtoehtoisia budjetteja erilaisista toimintaskenaarioista syksyn 2020 osalta. Muiden kohdalla tilanteessa vallitsi odottava asenne, joko hyvinkin pessimistiseen arvioon tai innostuneeseen positiiviseen arvioon liittyvä valmiustila. Arvio syksyn 2020 toiminnasta vaikutti myös näkemykseen myöhemmästä tulevaisuudesta ja tuen tarpeesta.

Vuosi 2021 näyttäyty haastattelujen perusteella hyvin tapahtumarikkaalta ja toiminnaltaan virkeältä vuodelta, mikäli rajoitukset eivät enää ole silloin voimassa. Kuitenkin vain kaksi haastateltavaa näki lähivuodet toiminnan kasvun ja kehityksen osalta positiivisesti. Useat haastateltavat kysyivätkin haastattelijoilta näkemystä kuntatalouden kehityksestä ja sen vaikutuksesta taiteen ja kulttuurin rahoitukseen. Haastatteluissa sivuttiin myös valtion rahoituksen kehitystä, nyt saatujen koronatukien aiheuttamaa valtionvelkaa ja sen takaisinmaksua sekä Veikkauksen voittovarojen kehitystä. Haastattelut olivat talouden kehityksen osalta puolin ja toisin varovaisen tunnustelevaa ennustamista.

Vuoden 2021 lisäavustustarpeen osalta vahvimmin kasvavaa tuen tarvetta ilmaisivat sirkuksen, kuvataiteen ja museoiden edustajat. Nämä haastateltavat myös toivat vahvasti esille tarvetta työllistää tai välttää lomautuksia ja irtisanomia. Vaikka erityismuseoiden talouden haasteet liittyvät pitkälti tila- ja toimintakustannuksien kattamiseen, tärkeimpänä nähtiin työvoiman ja henkilökunnan aseman

turvaaminen. Sirkuksen ja kuvataiteen kenttien taiteilijoiden heikko tulotaso jo ennen koronaa puolestaan vaikuttaa kasvaneeseen tuen tarpeeseen.

Haastatteluissa tuotiin myös esille yksittäisten taiteilijoiden toiminnan siirrot vuoden tai puolitoista eteenpäin, jolloin toiminta edellyttää lisätuen tarvetta käynnistyäkseen uudelleen (yksittäiset projektit, keikkatyö, näyttelyt). Projektit, jotka eivät ole sijoittuneet esittävän taiteen esitystiloihin tai muihin taiteen ja kulttuurin tuotantoalustoihin, pystyvät toteutumaan toimintatilojen osalta vielä vuoden 2020 aikana, koska muissa tiloissa tapahtuva tai ulkona tapahtuva toiminta ei ole niin ruuhkautunutta tilavarausten osalta. Helsingin kaupungin kulttuurikeskukset eivät pysty kyselylomakevastaajan mukaan vastaamaan kasvaneeseen tilojen tarpeeseen:

”Tilanne on aiheuttanut monien kulttuurikeskusten ohjelmistoon tuntuvia muutoksia. Siirtoja on jouduttu tekemään jopa vuoden 2021 syksyyn. Se vie monelta toimijalta esiintymismahdollisuuden kevään ja syksyn 2020 tarjonnan siirtyessä eteenpäin. Kaupungin eri tiloja voisi vapauttaa esitystoimintaan - en tiedä onko kaupungilla tiloja, joita voisi tähän tarkoitukseen vapauttaa. Tilanne kumuloituu useammalle vuodelle eteenpäin tässä suhteessa.”

Vuoden 2020 osalta vos-toimijoilla ja tuotantoalustoilla oli haastatteluissa selkeästi tarvetta kehittää uudenlaista, erilaisista pandemioista riippumatonta toimintaa, jota tuottaa vuonna 2021 tai myyntialustoja, joilla edistää pienimuotoisen esitystoiminnan, palveluiden ja teosten välittämistä yksityiseen tai yritysten käyttöön. Muiden toimijoiden osalta taloudellinen tilanne on heitä heikompi, jolloin huomio haastatteluissa kiinnittyi enemmän produktioiden tuottamiseen taiteilijoiden toimeentulon turvaamiseksi ja mahdollistamiseksi.

Esittävän taiteen suurimpien avustusten saajien osalta vuosi 2021 näyttäytyy varsinaisena uusien tuotantojen käynnistämivuotena. Kaikki riippuu rajoituksista ja seuraavan korona-aallon toteutumisesta, mutta tuotantosuunnittelu perustuu ajatukseen keväällä alkavasta riskinotosta. Tämä ei tarkoita kuitenkaan sitä, etteikö toimintaa tuotettaisi vuoden 2020 aikana. Toimintamuodot ovat vain muuttuneet ja erilaisten toimijoiden yhteistyöllä uudenlaista toimintaa suunnitellaan ja käynnistetään. Tuen tarve kohdistuukin heillä erityisesti uusien innovatiivisten toimintatapojen kehittämiseen tai kevään 2021 esitystoiminnan tappioiden takaamiseen.

Kahta toimijaa lukuun ottamatta lähes kaikki vapaan kentän toimijat kantoivat huolta oman toiminta-avustuksensa tason säilymisestä vähintäänkin ennallaan. Yhtä haastateltavaa lukuun ottamatta tuen nostamisen tulevaisuudessa nähtiin olevan välttämätöntä. Tuen nostamisen tarpeen jätti mainitsematta haastateltava, jonka kohdalla korona ei ollut vaikuttanut juurikaan toimintaan, ja yhteisön tuet ovat kasvaneet merkittävästi vuonna 2020.

Museoiden kohdalla toivottiin selkeää satsausta vuoden 2021 toiminta-avustuksien korottamiseen. Museoiden tila- ja vuokratkustannukset ovat kohonneet viime vuosina, toimitiloja joudutaan remontoimaan ja arkistoja huoltamaan, mikä tuottaa lisää kustannuksia. Talouden vaje kasvaa vuosittain kasvaneiden kustannusten mukaan, koska kaupungin avustus pysyy vuodesta toiseen samana.

### **Haastateltujen toimijoiden näkemykset avustusten lisätarpeesta**

*Valtion rahoituslain ulkopuolisen kentän toiminta-avustusten saajien kokonaistulot olisivat syksyn 2020 osalta olleet vuoden 2018 tilinpäätöstietojen perusteella 25 miljoonaa euroa. Koska syksyllä 2020 toiminta toteutuu THL:n suositusten mukaisesti rajoitettuna, se merkitsee vähintään 40 % tulonmenetystä. OKM jakoi taiteen vapaalle kentälle valtakunnallisesti koronatukirahoitusta 9 miljoonan euron edestä. Siitä*

*helsinkiläisille toimijoille suuntautui noin 3 miljoonaa euroa. Helsingin taide- ja kulttuuriavustuksia saavien osuus oli tuosta 1,2 miljoonaa. OKM:n avustus kattoi siis vain osan yhteisöjen todellisista tulonmenetyksistä ja kohdistui tiettyyn toimintakauteen. Koronan vaikutukset kohdistuvat kuitenkin vuoden 2020 osalta kymmenen kuukauden jaksolle (maaliskuusta 2020 alkaen).*

Haastatelluilta toimijoilta kysyttiin mahdollisesta lisätuen tarpeesta syksyllä 2020. Eri kokoiset toimijat toivoivat erilaista tukea, ja toiveeseen vaikutti oma selviytymisstrategia ja siihen liittyvät riskitekijät. Suuret yhteisöt toivoivat tappiotakuuta peruuntuvan toiminnan osalta, museot ja keskisuuret toimijat vuokranalennuksia ja työllistämistukea, ja pienimmät selkeästi etupäässä työllistämistukea. Toimintalustat koosta riippumatta nojaavat toiveensa vuokranalennuksiin.

Lisätukea toivottiin myös kohdistumattomana eli jonkinlaisena lisätoiminta-avustuksena tai vuoden 2021 toiminta-avustuksen nostona. Näin siksi, että kohdistamaton tuki tavoittaa paremmin erilaiset toiminnan tappiot tai riskitilanteet.

Jos koronan toista aaltoa ei tule, ja rajoitukset pysyvät syksyn osalta voimassa, valtion rahoituslain ulkopuolisella kentällä pyritään työllistämään taiteilijoita ja tekijöitä mahdollisimman tehokkaasti. Pyrkimyksestä huolimatta tilojen vähyys, tuotantoportaan kuormittuminen ja yleisön/osallistujien/kävijöiden mahdollinen tartunnan saannin pelko lamauttavat toimintaa.